



РЕГЛАМЕНТ КФФ ПО ИНФРАСТРУКТУРЕ СТАДИОНОВ



Издание 2026 г.



Содержание	
I. Общие Положения	4
Статья 1 Область применения	4
Статья 2 Связь с Регламентами соревнований	5
Статья 3 Роли и обязанности	5
Статья 4 Основные термины и определения	5
II. Зоны, относящиеся к футболистам и официальным лицам матча	6
Статья 5 Игровое поле – для проведения официальных матчей	6
Статья 6 Игровое поле – для проведения учебно-тренировочных занятий	7
Статья 7 Зона разминки	7
Статья 8 Ворота и запасные ворота	8
Статья 9 Техническая зона и место для резервной судьи	8
Статья 10 Флагштоки	8
Статья 11 Помещения для игроков и официальных лиц матча	9
Статья 12 Раздевалки	9
Статья 13 Комната для делегата и инспектора матча	9
Статья 14 Технические требования к комнате VAR, зоне RRA и инфраструктуре стадиона	10
Статья 15 Комнаты неотложной медицинской помощи для игроков и официальных лиц матча	11
Статья 16 Станция допинг-контроля	11
Статья 17 Парковочные места	12
Статья 18 Прожекторное освещение	12
III. Зоны, связанные со зрителями	13
Статья 19 Вместимость стадиона	13
Статья 20 Трибуны и зрительские места	14
Статья 21 Трибуны и зрительские места – стоячие места (fan zone /safe standing)	14
Статья 22 Входы и выходы для зрителей	15
Статья 23 Система аварийного освещения	16
Статья 24 Система общего оповещения	16
Статья 25 Санитарные сооружения для зрителей	16
Статья 26 Помещения скорой медицинской помощи для зрителей	16
Статья 27 Места для зрителей с ограниченными возможностями	17
Статья 28 VIP места и зона гостеприимства	17
Статья 29 Парковочное место для VIP-гостей	17
Статья 30 Оперативный центр	18
Статья 31 Система видеонаблюдения	18

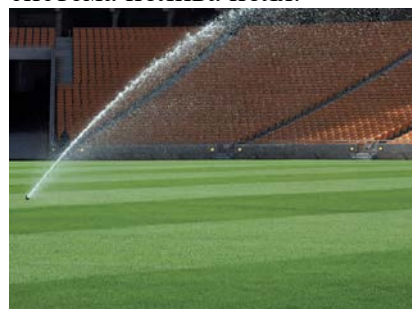
IV. Зоны СМИ	19
Статья 32 Рабочая зона СМИ	19
Статья 33 Места для СМИ	19
Статья 34 Платформа для телевизионных камер	20
Статья 35 Места для телекомментатора	21
Статья 36 Телевизионные студии	21
Статья 37 Зоны для интервью	22
Статья 38 Места для парковки передвижных ТВ -станции	22
Статья 39 Зал пресс-конференций	22
Статья 40 Рекламные щиты	23
Статья 41 Информационное табло	23
Заключительные Положения	23
Статья 42 Несоблюдение регламента	23
Статья 43 Приложения	23
Статья 44 Утверждение, аннулирование и вступление в силу	23
Приложение - Медицинский кабинет	24

I – Общие Положения

Статья 1 Область применения

1. Настоящий Регламент применим к матчам и соревнованиям, организуемым и проводимым КФФ и в соревнованиях, проводимых под эгидой КФФ.
2. Требования настоящего Регламента регулирует минимальные структурные критерии, которые должны быть выполнены стадионом для того, чтобы быть классифицированным (в порядке возрастания) по категории 1, 2, 3, 4 и 5. Чем выше Категория, тем строже и более многочисленны критерии. Структурные критерии, применимые к конкретным категориям представлены в виде таблицы, отражающие градации критериев между различными категориями. Структурные критерии, которые не представлены в форме таблицы применяются ко всем категориям.

Категория	Длина (м)	Ширина (м)	Допуск	Оборудование
1	90 – 120м	45 – 90 м	Соревнования среди молодёжных команд	
2	90 – 110м	60 – 75м	Соревнования среди молодёжных команд ФК Премьер-Лиги, Первой Лиги и Второй Лиги Первенство РК среди ФК Второй Лиги Соревнования среди девичьих команд ФЦ и Академий, в том числе в возрастной категории U-19	
3	90 – 110м	60 – 75м	Первенство РК среди команд Первой Лиги Чемпионат РК среди женских команд	Защитное покрытие для футбольного поля от осадков и непогоды.
4	100 – 110м	64 – 75м	Чемпионат РК среди клубов Премьер- Лиги, официальные матчи Национальной женской сборной, молодёжных и юношеских сборных.	1. Защитное покрытие для футбольного поля от осадков и непогоды. 2. Подземная система обогрева футбольного поля. 3. Автоматизированная система полива поля.
5	100 – 110м	64 – 68м	Официальные матчи Национальной сборной, матчи группового раунда европейских клубных соревнований.	1. Защитное покрытие для футбольного поля от осадков и непогоды. 2. Подземная система обогрева футбольного поля. 3. Автоматизированная система полива поля.



3. Настоящий Регламент предписывает обязанности по контролю соблюдения структурных критериев для требуемой категории стадиона, и определяют условия, при которых КФФ может сделать исключение для конкретного структурного критерия (статья 3).

Статья 2 Связь с Регламентами соревнований

Соответствующие Регламенты, Положения, Правила соревнований:

- a. указывают минимальную категорию стадиона, необходимого для игр в соответствующих соревнованиях;
- b. могут определять и/или более строгие критерии для требуемой категории, чем те, которые изложены в настоящем Регламенте.

Статья 3 Роли и обязанности

1. Департамент лицензирования несет ответственность за инспектирование заявленного стадиона и заполнения соответствующей формы, подтверждает, что каждый стадион соответствует структурным критериям требуемой категории стадиона;
2. Департамент лицензирования принимает решение по стадионам, которые будут использоваться на основе данной формы и подтверждения, а также любую другую информацию официально предоставленную. Такие решения являются окончательными.
3. Департамент лицензирования может осмотреть стадионы в любое время до и во время проведения соревнований, в которых они используются.
4. Департамент лицензирования может сделать исключение для конкретного структурного критерия в определенных случаях. Исключения всегда предоставляются на определенный матч и/или турнир и на ограниченный период времени.

Статья 4 Основные термины и определения

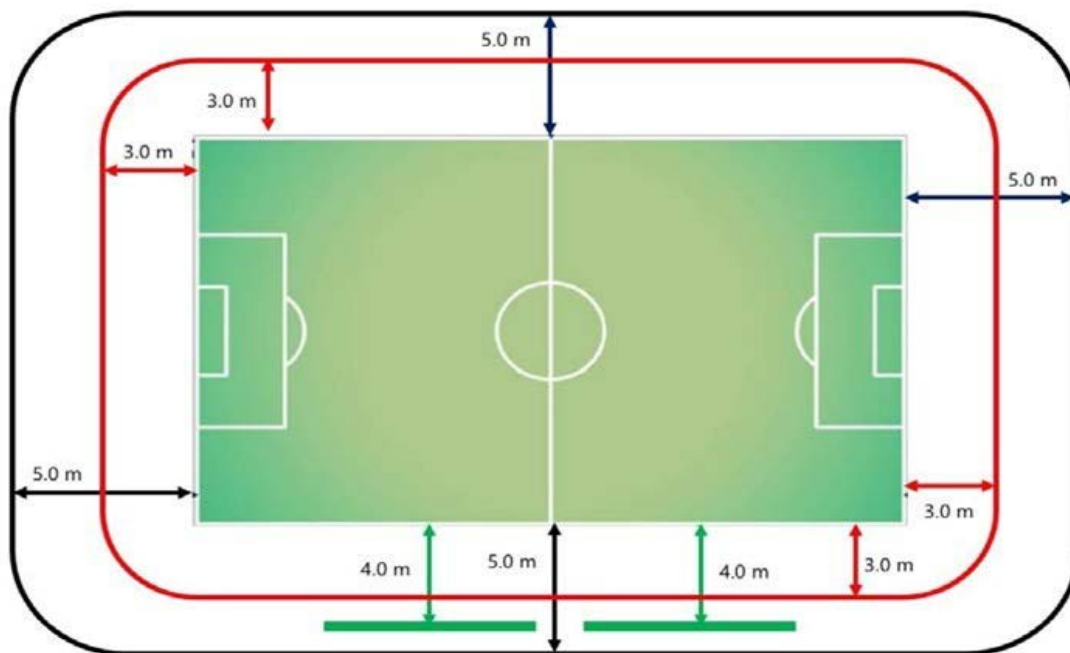
- a. IFAB - Международный совет футбольной Ассоциации;
- b. ФИФА - Международная федерация футбольных ассоциаций;
- c. УЕФА - Союз европейских футбольных ассоциаций;
- d. КФФ - Объединение юридических лиц «Ассоциация «Казахстанская Федерация футбола», которая является единственной аккредитованной республиканской спортивной федерацией по футболу и является единственным членом ФИФА и УЕФА на территории РК;
- e. Гибридная система – комбинация искусственных и натуральных материалов для создания игрового покрытия, которое требует солнечного света, воды, циркуляции воздуха и кошения;
- f. Делегат – официальное лицо, который осуществляет контроль за организацией матча, взаимодействие клубов и службы безопасности стадиона и общественно безопасное поведение болельщиков;
- g. Инспектор – официальное лицо, уполномоченное оценивать работу судейского состава футбольного матча, с составлением соответствующего протокола проведенной работы и направлением его в соответствующую структуру;
- h. Оперативный центр: наблюдательный пункт, в частности для сотрудников правоохранительных органов, которые ведут наблюдение за порядком с целью безопасности, для зрителей, а также игроков на стадионе на время проведения матчей;
- i. Официальное лицо (лица) матча – общий термин для лица или лиц, ответственных за контроль футбольного матча от имени футбольной ассоциации и/или соревнований, под чьей юрисдикцией проводится матч;
- j. Подземная система обогрева футбольного поля – комплексное технологическое решение, направленное на реализацию возможности полноценного функционирования спортивного сооружения, в период межсезонья. Система обогрева позволяет искусственно увеличивать температуру поверхности и основания поля для того, чтобы сохранять его игровые характеристики в течение как можно большего времени на протяжении календарного года;
- k. Поле для игры (футбольное поле) – игровое пространство, обозначенное боковыми линиями, линиями ворот и сетками ворот;
- l. Правила игры – Единые Правила игры в футбол утверждённые IFAB. Применяются во всех матчах и в каждой конфедерации, стране;

- m. Резервный судья - участник футбольного матча, который может назначаться на матч для выполнения специальных обязанностей, предусмотренных Правилами игры в футбол;
- n. Стадион – спортивный объект, предназначенный для проведения матчей, который включает, помимо прочего, все расположенные вблизи такого стадиона объекты и сооружения (например, офисные помещения, зоны гостеприимства, пресс-центр, центр аккредитации);
- o. Светодиодный экран (led экран) – рекламный носитель, представляющий собой электронный экран, в котором в качестве источника света используются полупроводниковые светодиоды;
- p. Судья – обладающий специальными умениями и полномочиями участник футбольного матча. Права и обязанности судьи определены Правил 5 Правил игры в футбол;
- q. Техническая зона – обозначенная зона (на стадионах) для официальных лиц команд с местами для сиденья;
- r. VAR - Video assistant referee - технология в футболе, позволяющая главному арбитру принимать решения с помощью видео повторов. Официально включена в Правила игры в футбол в 2018 году.

II– Зоны, относящиеся к футболистам и официальным лицам

Статья 5 Игровое поле стадиона для проведения официальных матчей

1. Игровое поле должно быть идеально ровным (без выбитых мест, ямок и кочек) и соответствовать *Правилам игры*. Покрытие поля должно быть зелёным, а разметка - белого цвета.
2. На игровом поле не должно быть видно никакой другой разметки, кроме футбольной, как установлено *Правилами игры*.
3. Игровое поле должно быть полностью покрыто естественным (100% натуральной травой) либо искусственным (100% синтетическое покрытие), либо гибридной системы.
 - 3.1 Естественное (натуральное) футбольное покрытие должно соответствовать требованиям **Национального Стандарта Республики Казахстан ҚР СТ 3831-2022**;
 - 3.2 Искусственное футбольное покрытие должно иметь:
 - a. сертификат ФИФА на искусственный газон (траву) и на все его компоненты (лабораторный отчёт ФИФА);
 - b. допуск КФФ, который может быть получен по итогам тестирования лабораторией, аккредитованной ФИФА и/или КФФ;
 - c. соответствовать требованиям **Национального Стандарта Республики Казахстан ҚР СТ 3831-2022**.
4. Территории, прилегающие непосредственно к игровому полю, должны быть безопасной для игроков и судей. Все оборудование вокруг поля и связанные с ним структурные элементы должны быть расположены так, чтобы они не представляли опасности для игроков, тренеров и официальных лиц матча.
5. Любые конструктивные элементы и оборудования должны быть расположены не менее чем в 3 метрах от линий разметки и не менее 1 метра от задней сетки ворот.
6. Размеры игрового поля должны соответствовать требованиям п.2 ст.1 настоящего Регламента.



- Минимальное расстояние для конструктивных элементов и стационарного оборудования вдоль поля, включая рекламные щиты.
- Минимальное расстояние для скамейки запасных команд.
- Рекомендуемое минимальное расстояние для конструктивных элементов, чтобы обеспечить необходимое пространство для стационарного оборудования вдоль поля, включая рекламные щиты.

Статья 6 Игровое поле - для проведения учебно-тренировочных сборов

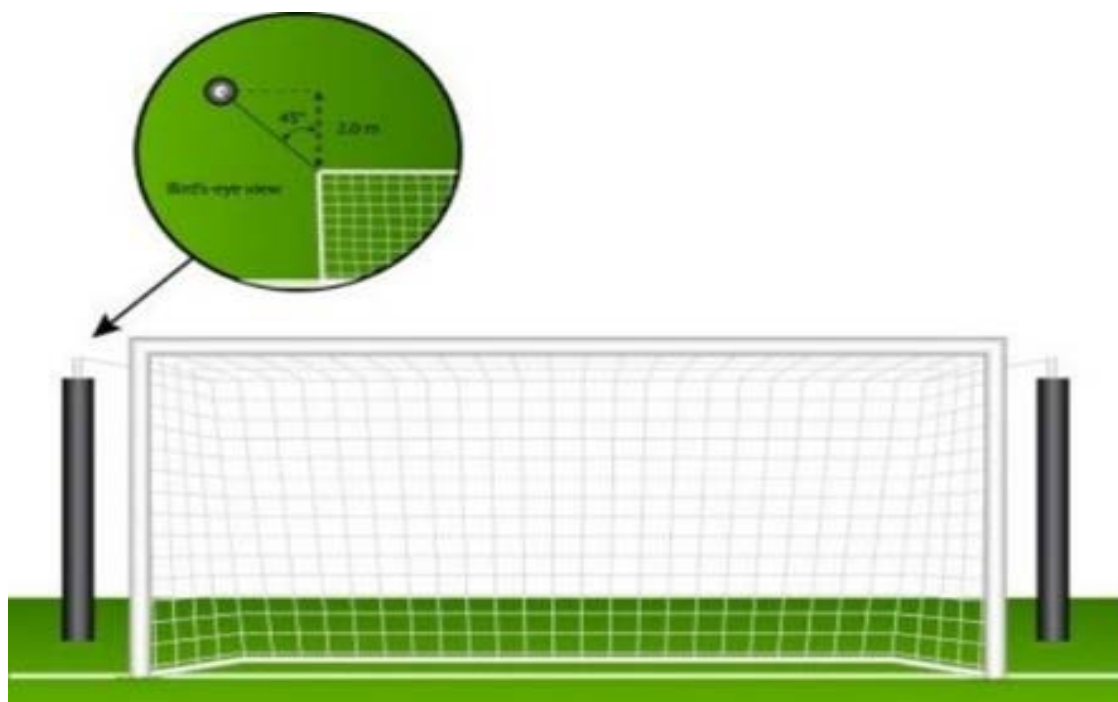
1. Игровое поле должно быть идеально ровным (без выбитых мест, ямок и кочек) и соответствовать *Правилам игры*. Покрытие поля должно быть зелёным, а разметка - белого цвета.
2. Игровое поле должно быть полностью покрыто естественным (100% натуральной травой) либо искусственным (100% синтетическое покрытие), либо гибридной системы.
3. Размеры игрового поля должны соответствовать требованиям:
длина: 90 метров - 120 метров.
ширина: 60 метров - 75 метров.

Статья 7 Зона разминки

1. Необходимо выделить две зоны для разминки запасных игроков, которые должны располагаться на той же стороне поля, что и скамейки запасных игроков соответствующих команд. Зоны для разминки должны быть покрыты натуральным или искусственным газоном, в идеале таким же, как и игровое поле. Две разминочные зоны должны иметь одинаковую поверхность и размеры, предпочтительно 4 x 20 м или 3 x 25 м, чтобы одновременно разместить пять запасных игроков и тренера по физподготовке от каждой команды. Если такой зоны нет на той же стороне поля, что и скамейка запасных игроков соответствующей команды, то необходимо предусмотреть зону за футбольными воротами, за рекламными щитами (если они установлены).
2. На стадионах, где зоны разминки запасных примыкают к игровому полю, требуется зона безопасности сразу за боковой линией. Она должна быть шириной не менее 1 м и обозначена следующим образом:
 - с помощью пунктирной линии (50 см штрихов на расстоянии 1 м друг от друга), что и поверхность, на которую она нанесена;
 - от края технической зоны до углового флага.
3. Искусственный газон, используемый в зонах для разминки, должен быть: высококачественным, хорошо поддерживаемым и надежно закрепленным к земле.

Статья 8 Ворота и запасные ворота

1. Футбольные ворота должны быть сделаны из алюминия или подобного материала, иметь квадратную, прямоугольную, круглую, эллиптическую или комбинацию этих форм и не представлять никакой опасности для игроков. Кроме того, они должны соответствовать *Правилам игры IFAB*, что, в частности, означает:
 - a. расстояние между стойками- 7,32 метра;
 - b. расстояние от нижней кромки перекладины до поверхности земли - 2,44 метра;
 - c. стойки ворот и перекладины должны быть белого цвета и иметь одинаковую ширину и глубину сечения, которая не должна превышать 12 сантиметров;
 - d. ворота (включая переносные) должны быть надежно закреплены на земле.
2. Любые дополнительные столбы, поддерживающие сетку ворот (стойки для сетки ворот), должны быть расположены под углом 45 градусов по отношению к задним углам сетки и, по возможности, на расстоянии не менее 2 м от задней части сетки. Если стойки расположены между линией ворот и рекламными щитами, они должны быть покрыты мягким материалом толщиной не менее 4 см, чтобы не травмировать участников матча и не создавать угрозу безопасности, и должны быть однотонного небелого цвета.
3. На стадионе должны быть в наличии запасные ворота, которые можно легко установить в случае необходимости и соответствующие требованиям п.1 данной статьи.



Статья 9 Техническая зона, скамья для запасных игроков, место для резервного судьи

1. Стадионы должны быть оборудованы двумя крытыми скамейками минимум на 14 человек и на расстоянии не менее 4 метров от боковой линии.
2. Техническая зона выступает не более чем на 1 метр в обе стороны от обозначенных сидячих мест и заканчивается на расстоянии не менее 1 метра от боковой линии.
3. Место для резервной судьи между техническими зонами.

Статья 10 Флагштоки

Стадионы должны быть оборудованы как минимум пятью флагштоками или другими конструкциями, позволяющими установить пять флагов.

Статья 11 Помещения для игроков и официальных лиц матча

1. Все помещения, указанные в статьях 12–14, должны располагаться в одном здании, находиться вблизи друг друга и рядом с выходом на поле команд участников матча.
2. Все эти помещения должны быть чистыми, хорошо освещёнными, оборудованы кондиционерами, холодильником, отопляемыми, иметь чёткую навигацию и быть оснащёнными стабильной и надёжной Wi-Fi сетью.

Статья 12 Раздевалки

1. Стадионы должны быть оборудованы как минимум одной раздевалкой для каждой команды, укомплектованной одним массажным столом, одной тактической доской и соответствовать следующим требованиям:

Категория	Санитарные сооружения и количество мест	Размеры
1, 2	Два душа, один отдельный туалет с унитазом. Оборудованные местами, вешалками для одежды или индивидуальными шкафами минимум на 18 человек.	Не менее 20 кв.м.
3	Три душа, два отдельных туалета с унитазом. Оборудованные индивидуальными местами, индивидуальными шкафами минимум на 22 человека.	Не менее 30 кв.м.
4, 5	Пять душевых кабинок, три отдельных туалета с унитазом. Оборудованные индивидуальными местами, индивидуальными шкафами минимум на 25 человек.	Не менее 50 кв.м

2. Стадионы должны быть оборудованы минимум одной раздевалкой для судей и соответствовать следующим требованиям:

Категория	Санитарные сооружения и количество мест	Размеры
1 и 2	Один душ, один отдельный туалет с унитазом, пять сидений, стол и вешалки для одежды или шкаф минимум на 3 человека.	Не менее 10 кв.м.
3, 4, 5	Два душа, один отдельный туалет с унитазом, шесть кресел, стол, вешалки для одежды или индивидуальными шкафами минимум на 4 человека	Не менее 20 кв.м.

3. Для смешанных судейских команд (включающих и женщин, и мужчин) должна быть предусмотрена дополнительная раздевалка рядом с основной и соответствовать следующим требованиям:

Категория	Санитарные сооружения и количество мест	Размеры
Все категории	Один душ, один отдельный туалет с унитазом, стол, два кресла, вешалки для одежды или шкаф минимум на 2 человека.	Не менее 10 кв.м.

4. Стадионы должны обеспечивать безопасное передвижение обеих команд, судей, инспектора и делегата матча во время прибытия и отбытия со стадиона, а также прямой, закрытый и безопасный доступ из раздевалок в игровую зону и в любое помещение и сектор стадиона. Проход из раздевалок до выхода на футбольное поле не должен быть скользким (иметь специальное покрытие).

Статья 13 Комната и места для делегата и инспектора матча

1. Стадионы должны быть оборудованы помещениями, предназначенными для делегата и инспектора матча, прямым доступом к раздевалкам команд и судей, а также к выделенным для них местам на стадионе для просмотра матча.
2. Для делегата и инспектора матча на главной трибуне должны быть определены и выделены безопасные места с хорошим обзором всего стадиона и игрового поля, с защитой от дождя и солнца.

Статья 14 Технические требования к комнате VAR, зоне RRA и инфраструктуре стадиона

1. Расположение VAR-комнаты

1.1. VAR-комната должна быть расположена с той же стороны стадиона, где размещается ПТС / телетрансляционный комплекс, на расстоянии не более 70 м от:

- тоннеля выхода игроков на поле;
- зоны парковки ПТС / телетрансляционного комплекса;
- комнаты режиссёра трансляции (при наличии).

2. Параметры помещения VAR

- 2.1. Площадь помещения — не менее 20 м².
- 2.2. Система отопления: центральная либо автономная при отсутствии центральной.
- 2.3. Система кондиционирования: обеспечение температуры 20–22 °С.
- 2.4. Влажность воздуха — не выше 40%.
- 2.5. В помещении должен быть установлен гигрометр для постоянного контроля уровня влажности.
- 2.6. Освещение — не менее 4 LED-светильников.
- 2.7. Окна должны быть оборудованы ролл-шторами для полного затемнения.
- 2.8. Должен быть предусмотрен кабель-канал или специализированная форточка для ввода кабелей ПТС и камер.
- 2.9. Внутри VAR-комнаты должна быть установлена камера видеонаблюдения для контроля сохранности оборудования.
- 2.10. Стадион/клуб обязан обеспечить предоставление помещения на условиях договора хранения оборудования КФФ.
- 2.11. Передача и возврат оборудования осуществляются строго по актам приёма-передачи.

3. Электропитание

- 3.1. Электропитание 220 В, через UPS мощностью не менее 3 кВт.
- 3.2. К VAR-фургону / PDU должны быть подведены:
 - 3× CEE-form 3-pin, 16 А, 220 В — выделенные линии;
 - линии должны быть доступны за 8 часов до начала матча.
- 3.3. Пиковое потребление системы: до 20 А / 4,4 кВт.
- 3.4. Все линии должны быть стабильно заземлены и защищены от перегрузок.

4. Интернет-подключение

- 4.1. Выделенный проводной интернет-канал:
 - скорость: 500 Мбит/с загрузка и отдача;
 - подключение через локальную оптику.
- 4.2. Интернет-канал VAR не должен пересекаться с линиями вещания.
- 4.3. Канал должен быть активен не позднее чем за 8 часов до начала матча.

5. Доступность телесигналов

- 5.1. Все фазы камер, направленных на поле, должны быть предоставлены вещателем:
 - HD-сигналы до формата 12G-SDI;
 - синхронизация genlock (Black & Burst или Tri-Level Sync);
 - Dirty Program Feed без задержки (Ch1 — комментарий / Ch2 — FX).
- 5.2. Между ПТС и VAR-комнатой должны быть проложены SDI или оптические кабели.
- 5.3. Стадион обязан обеспечить техническую безопасность видеоканалов.

6. Рабочие места и мебель

- 6.1. На каждое рабочее место (VAR / AVAR / RO) должно приходиться:
 - 3,5 м линейной рабочей поверхности стола;
 - 3 эргономичных кресла.
- 6.2. VAR-комната должна быть оборудована 3 столами размером 3м × 1м (или эквивалентной площадью).

- 6.3. Должно быть предусмотрено место для стойки оборудования:
- стойка формата 28U, расположенная рядом с рабочим местом РО;
 - расстояние до самого дальнего монитора (AVAR) — не более 5 м.

7. Безопасность VAR-комнаты

- 7.1. Электронный замок с камерой видеоконтроля входа.
- 7.2. Доступ разрешён только аккредитованным сотрудникам КФФ.
- 7.3. Система доступа должна вести журнал (лог) всех входов и выходов.
- 7.4. Возможность полной блокировки помещения вне рабочего времени.
- 7.5. Стадион обязан обеспечить физическую охрану оборудования во время матчей и вне матчей.
- 7.6. Сохранность оборудования обеспечивается строго на основании договора хранения.
- 7.7. Любое перемещение оборудования — только по актам приёма-передачи.

8. Зона монитора RRA (Referee Review Area)

- 8.1. Питание:
 - 1× линия CEE-form 16 A, 220 В;
 - расстояние от точки питания до оборудования — не более 5 м;
 - максимальная нагрузка — до 10 А / 2,2 кВт.
- 8.2. Зона RRA должна быть чётко отмечена на кромке поля.
- 8.3. Должна быть установлена конструкция для размещения настольного монитора RRA.
- 8.4. Стадион должен предоставить безопасное место хранения оборудования RRA согласно договору хранения и актам приёма-передачи.

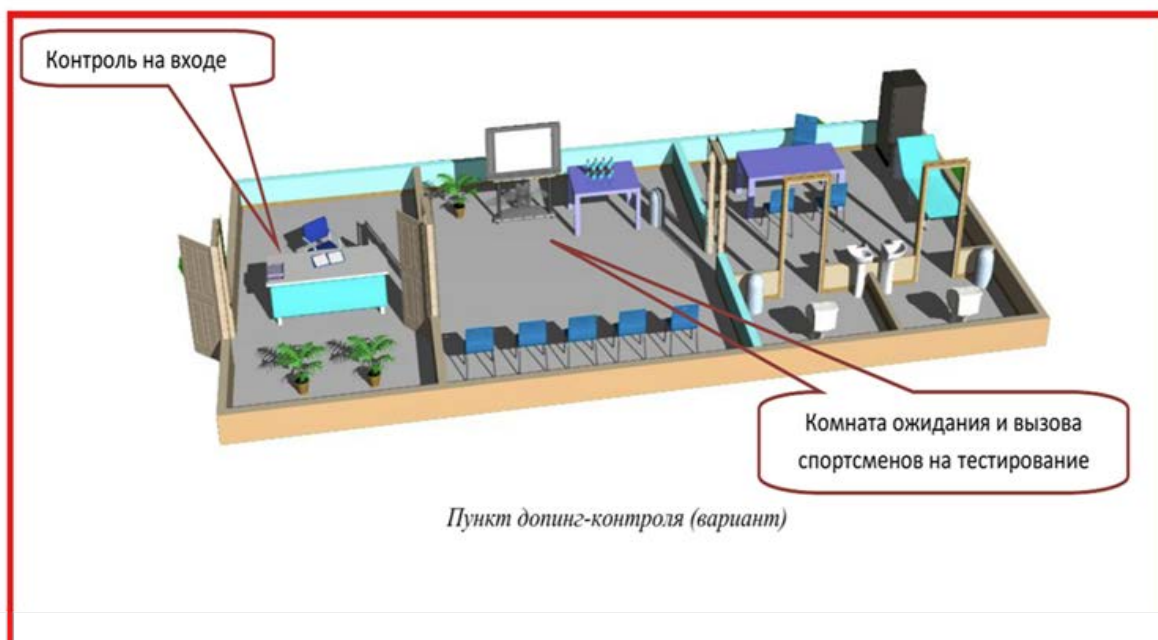
Статья 15 Комнаты неотложной медицинской помощи для игроков и официальных лиц

Стадион должен быть оборудован медицинскими комнатами неотложной медицинской помощи, согласно *Приложению*.

Статья 16 Станция допинг-контроля

Стадионы категории 4 и 5 должны быть оборудованы станцией допинг-контроля и состоять из:

- Комната ожидания и вызова игроков на тестирование. В ней должны быть стулья, стол с закупорёнными напитками;
- Комната для отбора биопроб и оформления документации. В ней должны быть стол и стул для каждого инспектора допинг-контроля, два стула для тестируемого спортсмена и его представителя, кушетка (кресло) для забора крови, холодильник для хранения биопроб, соответствующее освещение для проведения процедуры, умывальные раковины, мыло, салфетки и корзины для мусора.
- Туалет.



Статья 17 Парковочные места

1. Стадионы должны быть оборудованы парковочными местами минимум для двух автобусов команд участников матча, автотранспорта для судей, инспектора и делегата матча. Они должны быть доступны командам и официальным лицам в безопасном месте в непосредственной близости к входу к помещениям для игроков и официальных лиц. Если такая парковка не находится в непосредственной близости к входу к помещениям для игроков и официальных лиц, то она должна быть организована в надежной и безопасной зоне высадки.
2. На территории стадиона в непосредственной близости от трибун должны быть предусмотрены парковки для транспортных средств зрителей с ограниченными возможностями.
3. На территории стадиона должна быть предусмотрена специальная парковка для размещения транспортных средств, в том числе автомобилей и специальной техники оперативных служб, пожарной службы и скорой помощи. Эта зона парковки должна иметь прямой непосредственный доступ в игровую зону.

Статья 18 Прожекторное освещение

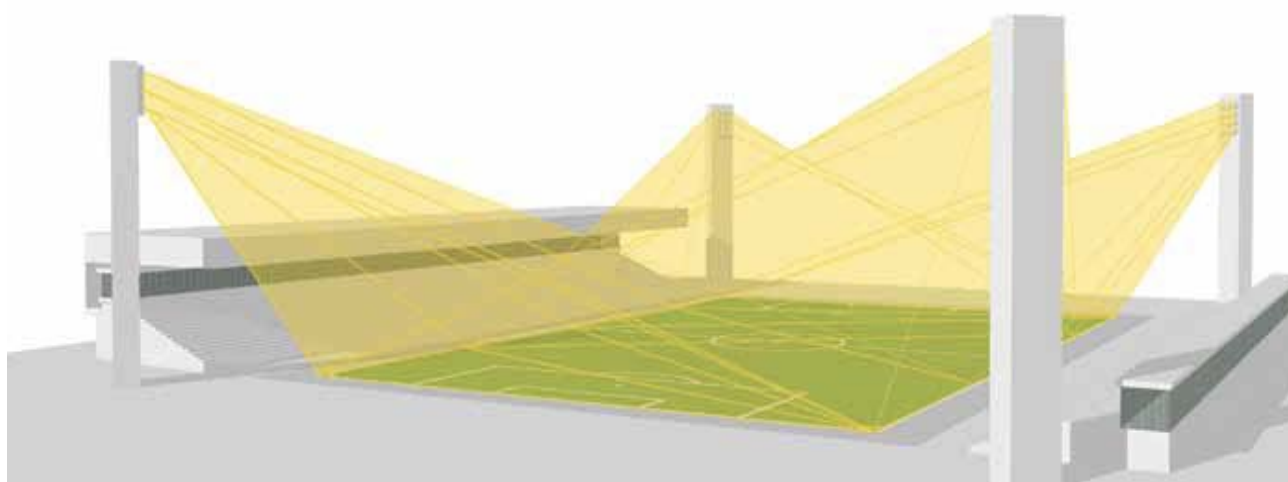
1. Стадионы должны быть оборудованы системой освещения, которые способны поддерживать как минимум следующую среднюю освещённость:

Категория	Горизонтальная освещенность	Вертикальная освещенность
2	800 $E_h(\text{lux})$ с коэффициентами равномерности $U_{1h} > 0,4$ и $U_{2h} > 0,5$	350 $E_v(\text{lux})$ на каждой заданной плоскости с коэффициентами равномерности $U_1 > 0,35$ и $U_2 > 0,45$
3	1,200 $E_h(\text{lux})$ с коэффициентами равномерности $U_{1h} > 0,4$ и $U_{2h} > 0,6$	750 $E_v(\text{lux})$ на каждой заданной плоскости с коэффициентами равномерности $U_1 > 0,4$ и $U_2 > 0,45$
4, 5	1,400 $E_h(\text{lux})$ с коэффициентами равномерности $U_{1h} > 0,5$ и $U_{2h} > 0,7$	1,200 $E_v(\text{lux})$ на каждой заданной плоскости с коэффициентами равномерности $U_1 > 0,4$ и $U_2 > 0,5$

2. На стадионах 4 и 5 категории прожекторное освещение должно иметь возможность работы в следующих режимах:
 - а. Режим «тренировка»: не менее 500 ЛК (ср. горизонтальная и вертикальна освещённость);
 - б. Режим «игра»: не менее 1000 ЛК (ср. горизонтальная и вертикальна освещённость);
 - с. Режим «телетрансляция»: не менее 1400 Ср. горизонтальная и 1200 Ср. вертикальная освещённость.
3. Для обеспечения гарантии, в случае отключения электричества во время матча, стадионы должны быть оборудованы системой аварийного электропитания, которая должна быть в рабочем состоянии, доступна и в состоянии обеспечить следующую среднюю горизонтальную освещённость:

Категория	Для матчей при искусственном освещении	Для транслируемых матчей
2	350 Eh(lux)	350 Eh(lux)
3		800 Eh(lux)
4, 5		900 Eh(lux) не менее 10 минут после отключения электричества.

4. Система прожекторного освещения стадиона должна регулярно обслуживаться и соответствовать требуемым минимальным значениям освещённости. Сертификат на освещение (Акт замера уровня освещённости), действительный на весь период проведения соревнований, должен быть выдан не менее чем за 10 дней до даты первого матча команды хозяев в соответствующем соревнованиях, проводимых КФФ и УЕФА.
5. Проверка резервного питания прожекторов должна проводиться не реже одного раза в год. Аварийная система резервного питания стадиона должна быть в рабочем состоянии. Для проверки правильной работы всего стадиона рекомендуется проводить полный тест на отключение электричества каждый год перед началом соревнований.



III – Зоны для зрителей

Статья 19 Вместимость стадиона

1. Стадионы должны иметь следующую минимальную вместимость (включая VIP места):

Категория	Минимальное количество мест
1	не менее 100
2	не менее 500
3	не менее 1500
4	не менее 3000
5	не менее 8000

2. Не менее 5% мест от общей вместимости стадиона должно быть предназначено для болельщиков команды гостей в отдельном секторе.

Статья 20 Трибуны и зрительские места

1. Места для зрителей должны быть индивидуальными, пронумерованными, надежно зафиксированными, прочными, изготовленными из небьющегося, негорючего материала и иметь спинку высотой не менее 30 см при измерении от поверхности сиденья.
2. Трибуны должны быть надежно прикреплены к несущей основе. Материал и конструкция трибун должны быть предназначены для постоянного использования.
3. Сиденья без спинки разрешены/запрещены следующим образом:

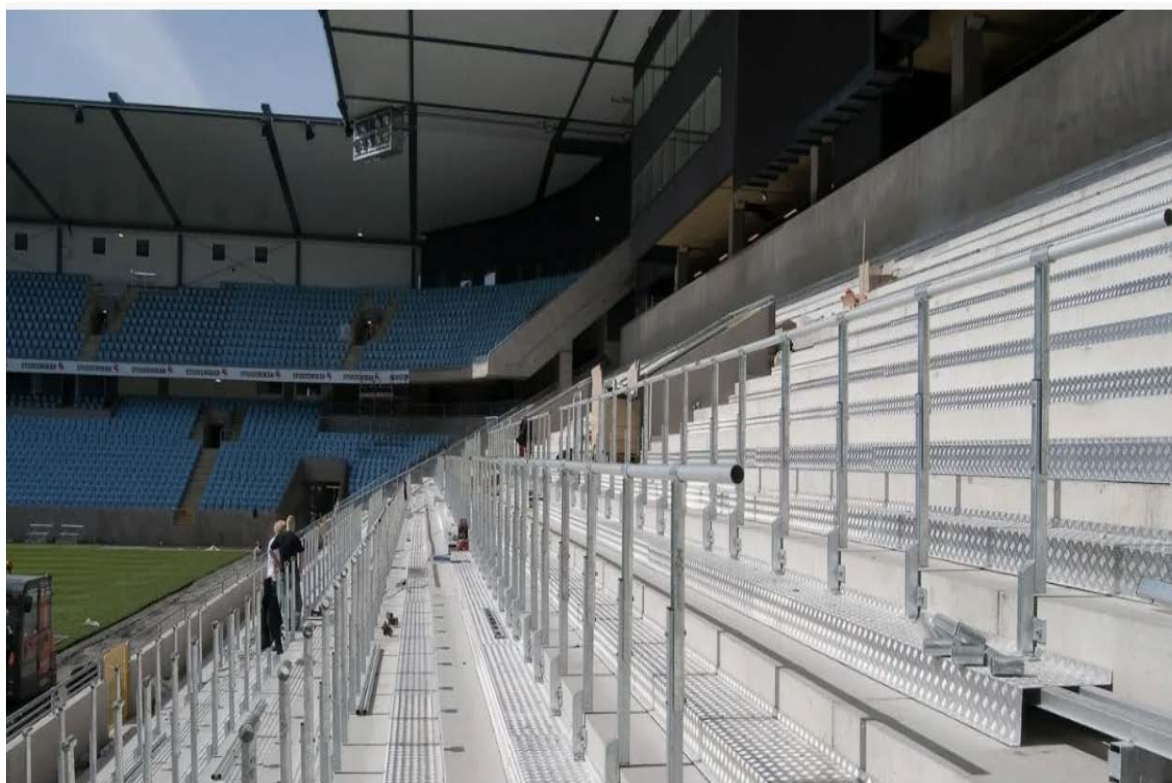
Категория	
1, 2	Разрешается при условии, что скамейки и сиденья без спинки прочно закреплены.
3, 4, 5	Запрещено.

4. Стадионы категории 3, 4, 5 должны быть оборудованы местами общественного питания. Эти места должны быть согласованы компетентными органами, отвечающими за проведение матчей и безопасность на стадионе.
5. На стадионе все общественные места должны быть хорошо освещены, включая подтрибунные помещения, а также светодиодные указатели на входах и выходах. Не должно быть никаких сыпучих, строительных материалов (камней, бетона, песка, строительного мусора) и других предметов, которые могут представлять опасность, для зрителей и участников матча.

Статья 21 Трибуны и зрительские места - стоячие места (fan zone / safe standing)

1. В целях обеспечения атмосферы болельщицкой поддержки и в соответствии с международной практикой, допускается организация стоячих мест на стадионе в специально отведённом фан-секторе.
2. Стоячие места могут быть оборудованы при соблюдении следующих требований:
 - Стоячий сектор должен быть отдельно выделен, оборудован металлическими перилами (барьерами) для безопасности болельщиков;
 - Вход и выход в сектор должен быть отдельным от общего потока зрителей, с обеспечением свободной эвакуации;
 - Допустимая плотность размещения — не более 1 человек на 0,5 кв.м площади;
 - В секторе должно быть предусмотрено видеонаблюдение, включая возможность идентификации болельщиков в случае инцидентов;
 - Организатор обязан обеспечить систему контроля доступа (в том числе с электронными билетами или браслетами), и наличие дежурных стюардов в секторе;
 - В случае трансформации сектора (гибридные места), сиденья должны соответствовать стандартам безопасности и быть сертифицированы.
3. В соревнованиях, проводимых УЕФА и ФИФА использование стоячих мест регулируется нормами УЕФА и ФИФА. При необходимости сектор должен быть переоборудован в сидячий в соответствии с этими требованиями.

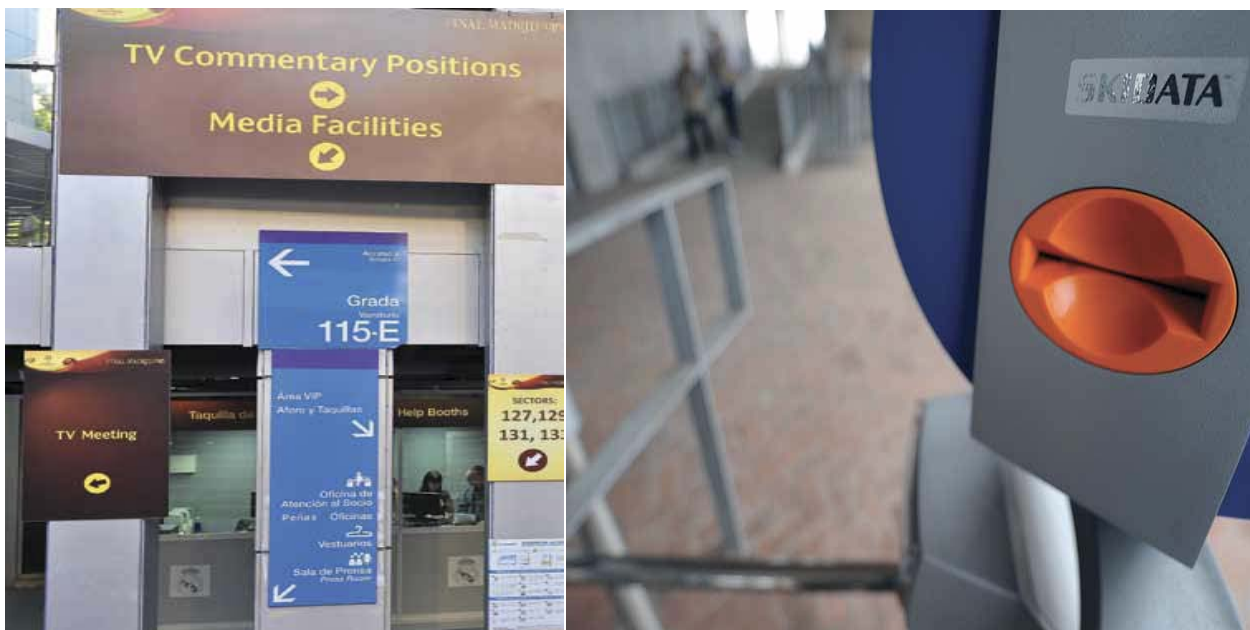
- Решение об утверждении сектора со стоячими местами принимается КФФ совместно с органами местной исполнительной власти, органами правопорядка, службой противопожарного и санитарного надзора, на основании проекта и акта приёмки.



Статья 22 Входы и выходы для зрителей

- Проходы, входы, выходы и все общественные зоны внутри и за пределами стадиона должны быть четко указаны и обозначены, для ориентации зрителей своих посадочных мест.
- Входные ворота и/или турникеты должны быть сконструированы таким образом, чтобы избежать давки и обеспечить безопасный вход и выход зрителей.
- Основные правила с указанием запрещенных предметов, например, в виде признанных пиктограмм, должны быть доступны на каждом входе.
- Общественные проходы, выходы и пути эвакуации должны быть четко отделены от посадочных мест. Входные ворота, выездные ворота и двери должны быть исправными и обозначены общепонятными знаками.
- Все двери и ворота, которые являются частью выхода и путей эвакуации, а также все ворота, ведущие с территории игрового поля (если применимо), должны быть:
 - в рабочем состоянии и сконструированные таким образом, чтобы они могли оставаться открытыми (но управляемыми), пока зрители на стадионе;
 - открываться наружу в сторону выхода и путей эвакуации.
- Кроме того, стадион должен отвечать следующим требованиям управления доступом:

Категория	
4,5	электронная (автоматизированная) системой допуска зрителей (электронные турникеты) из расчета на каждые 660 зрителей не менее 1 турникета.



Статья 23 Аварийная система освещения

В целях обеспечения безопасности и направления зрителей и персонала в случае недостаточности общего освещения, стадион должен быть оборудован системой аварийного освещения, которая охватывает все зоны стадиона, включая все выходы и пути эвакуации.

Статья 24 Система общего оповещения

Стадионы должны быть оборудованы системой громкоговорителей, способных мгновенно передавать голосовые сообщения на всей территории стадиона и за его пределами и быть подключена к независимому источнику питания.

Статья 25 Санитарные сооружения для зрителей

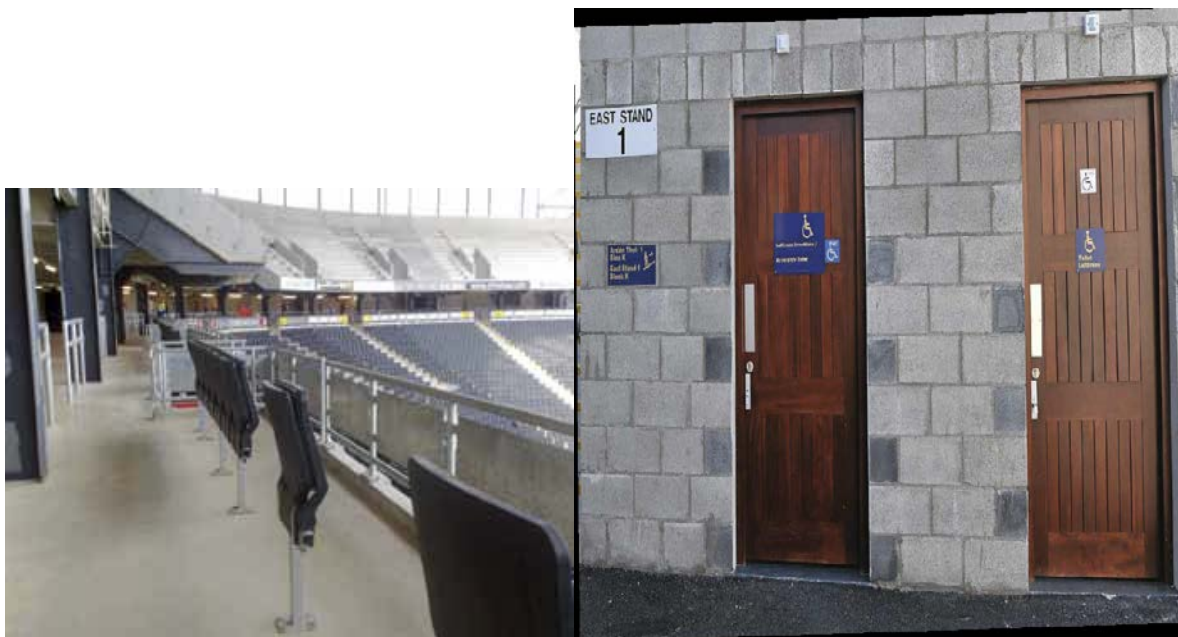
1. Количество чистых и гигиеничных санитарных сооружений должно быть распределено равномерно во всех секторах на основе соотношения мужчин к женщинам 80:20. Раковины и туалеты должны иметь диспенсеры для бумаги и дозаторы для мыла и надежно закреплены.
2. Минимальные требования для санитарных сооружений являются следующие:
 - a. 1 унитаз с сиденьем на 250 мужчин;
 - b. 1 писсуар на 125 мужчин;
 - c. 1 унитаз с сиденьем на 120 женщин;
 - d. 1 специальный туалет на 15 человек с ограниченными физическими возможностями.

Статья 26 Помещения скорой медицинской помощи для зрителей

1. Стадионы должны быть оборудованы помещением для оказания квалифицированной первой медицинской помощи зрителям, с кушеткой для осмотра, носилками, умывальником с горячей и холодной водой, столом врача, прибором для измерения давления, медицинским шкафом с медикаментами, либо другим оборудованием, наличие которого предусмотрено соответствующими Регламентами соревнований.
2. Все помещения первой медицинской помощи должны быть четко указаны и обозначены должным образом.

Статья 27 Места для зрителей с ограниченными возможностями

1. Стадионы должны быть оборудованы местами для зрителей с ограниченными возможностями и сопровождающих их лиц. Места должны обеспечивать беспрепятственный вид на игровое поле. Места должны быть четко указаны и обозначены для ориентации зрителей своих посадочных мест и иметь прямой беспрепятственный доступ.
2. Места для зрителей с ограниченными возможностями должны иметь доступ к общественному питанию и к выделенным санитарным сооружениям.
3. Рекомендуемая доля мест для болельщиков на инвалидных колясках составляет 0,5% от общей вместимости, а минимальное требование - 0,1%



Статья 28 VIP места и зона гостеприимства

1. Стадионы должны иметь следующее минимальное количество VIP мест:

Категория	Кол-во мест
1 и 2	5
3	15
4	25
5	50

2. VIP места должны быть закрыты и расположены, на основной трибуне, между двумя 16-метровыми линиями, ближе к средней линии.
3. Стадионы должны быть оборудованы специальной зоной питания для VIP-гостей, которая находится в непосредственной близости от VIP мест.

Статья 29 Парковочные места для VIP-гостей

Стадионы должны иметь следующее минимальное количество парковочных мест в надежном и безопасном месте для VIP-гостей:

Категория	Кол-во мест
1	5
2	10
3	20
4	40
5	70

Статья 30 Оперативный центр (комната наблюдения за стадионом)

Стадионы должны отвечать следующим требованиям с точки зрения оборудования оперативного центра:

Категория	Требования	Дополнительные требования
2	Из оперативного центра стадиона должен быть обзор всей внутренней части стадиона и оборудована радиосвязь обеспечивающая связь между персоналом и официальными лицами, ответственными за безопасность на стадионе.	
3		
4, 5	Из оперативного центра стадиона должен быть обзор всей внутренней части стадиона и оборудована радиосвязь обеспечивающая связь между персоналом и официальными лицами, ответственными за безопасность на стадионе.	Должен быть оборудован цветными мониторами, подключенными к системе видеонаблюдения.

Статья 31 Система видеонаблюдения

Стадионы должны быть оборудованы системой постоянного видеонаблюдения и отвечать следующим требованиям:

Категория	Требования
3, 4, 5	Система видеонаблюдения, которая использует цветные камеры наблюдения с функциями панорамирования, наклона и зума и охватывает все подходы и подъезды к стадиону, общественные места на стадионе. Площади внутреннего пространства стадиона, не просматриваемые непосредственно из оперативного центра, должны быть охвачены системой видеонаблюдения. Камеры должны быть способны записывать как динамические изображения, так и фотографии.



IV – Зоны СМИ

Статья 32 Рабочая зона СМИ

1. Стадионы должны иметь, по крайней мере, одно помещение с письменным столом, источником электропитания и доступом к интернету для использования в качестве рабочей зоны для представителей СМИ.
2. В рабочей зоне для СМИ должно быть следующее минимальное количество мест для представителей прессы:

Категория	Кол-во мест
3	5
4	15
5	20

Статья 33 Места для СМИ

1. Стадионы должны иметь специальную зону на трибунах, предназначенную для пишущей прессы и радиокомментаторов. Она должна быть крытой и располагаться в центре (т.е. между 16-метровыми линиями), с той же стороны, что и основная платформа для камер, с беспрепятственным обзором всего игрового поля и непосредственной близости от него и легким доступом к другим зонам для СМИ и соответствовать следующим требованиям:

Категория	Минимальное количество мест (шт.)	Минимальное количество мест оборудованных столами
2	3	-
3	5	3
4	15	10
5	25	15

2. Каждый рабочий стол должен быть достаточно большим, чтобы вместить портативный компьютер и подключен электропитанию и доступу к интернету.



Статья 34 Платформы для телевизионных камер

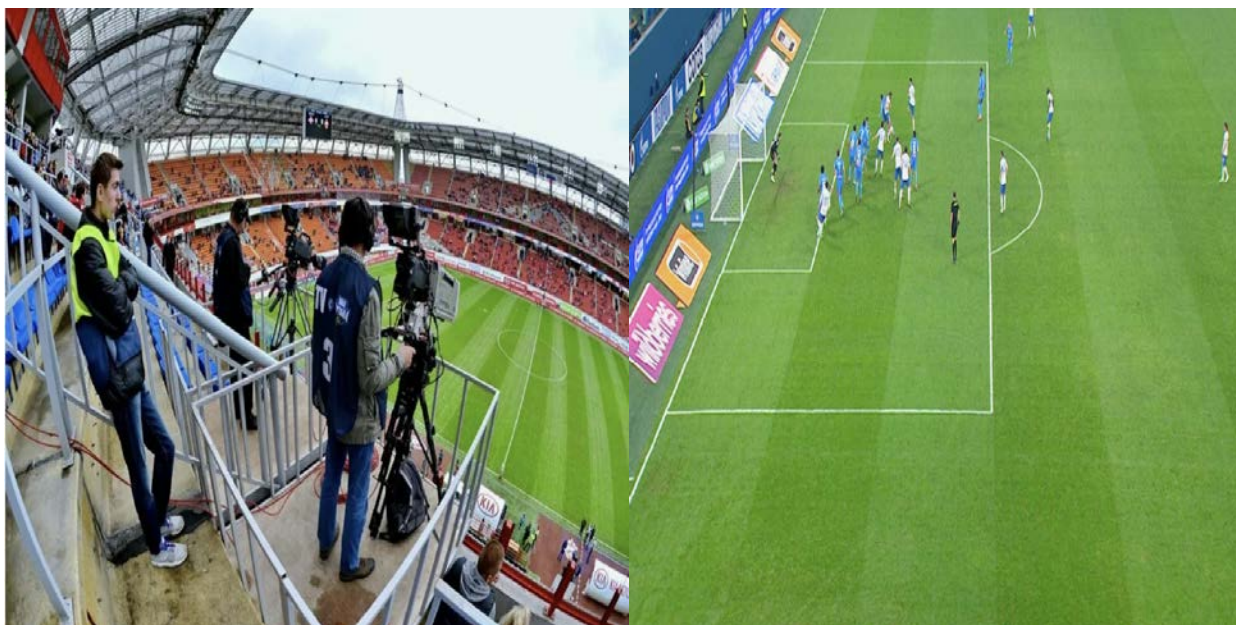
1. Одна основная камерная платформа должна быть установлена на главной трибуне.
2. Основная камера должна быть расположена точно на линии центра поля, с видом, противоположным направлению солнца. Он должен быть расположен на такой высоте над полем, которая гарантирует оптимальный и беспрепятственный обзор всего игрового поля и его ближайших окрестностей, и, в основном, при фокусировке на центральной точке поля, должен находиться под углом 12-15 градусов относительно горизонтальной плоскости.
3. Основная камерная платформа должна отвечать следующим требованиям:

Категория	Размеры
3	минимум, 4м в ширину и 2м в глубину
4, 5	минимум 6м в ширину и 2м в глубину.

4. Дополнительные камерные платформы должны быть:

Категория		
1, 2	Одна основная камерная платформа, которая вмещает три камеры на Западной (главной) трибуне напротив центральной линии игрового поля.	С доступом в интернет
3, 4	Две камерные платформы на Западной (главной) трибуне, расположенные на напротив линии штрафной площади (16 м.), каждая не менее 2м в ширину и 2м в глубину.	С доступом в интернет
5	Две камерные платформы на Западной (главной) трибуне, расположенные на напротив линии штрафной площади (16 м.), каждая не менее 2м в ширину и 2м в глубину.	Одна камерная платформа для обзора с противоположной трибуны для размещения, по меньшей мере, одной камеры. Две камерные платформы не менее 2м в ширину и 2м в глубину за каждым воротами, каждая вмещающая одну камеру, расположенные на высоте не менее 7 метров, предоставляющие беспрепятственный вид на штрафную площадь.

5. Для обеспечения оптимального качества изображения все платформы камер должны:
 - быть ровным;
 - быть твердым;
 - не вибрировать;
 - обеспечивать беспрепятственный обзор всего игрового поля и его ближайших окрестностей;
 - быть покрытым;
 - иметь гладкую, нескользящую поверхность на основании;
 - быть безопасным и стабильным для доступа;
 - обеспечивают защиту со всех сторон с помощью бортика высотой не менее 75 мм.



Статья 35 Места для телекомментатора

1. Стадионы должны иметь следующие минимальные количества мест для телекомментатора:

Категория	Кол-во мест (шт.)
1,2,3	1 (только для матчей, которые транслируются)
4, 5	5

2. Места для телекомментатора должны быть закрыты от воздействия погоды и окружающей среды, расположены по центру поля между двумя 16 м. линиями на главной трибуне. Они должны иметь беспрепятственный вид на все игровое поле и быть в непосредственной близости от него, обеспечить свободный доступ к другим зонам СМИ и быть безопасными и доступными только для уполномоченных лиц.
3. Каждое место телекомментатора должно быть оборудовано письменным столом, электропитанием, освещением и доступом к интернету.

Статья 36 Телевизионные студии

Стадионы должны быть оборудованы помещениями, которые могут быть использованы в качестве телевизионной студии, если это необходимо. И соответствовать следующим требованиям

Категория	Минимальное кол-во помещений (шт.)	Минимальный размер	Дополнительные требования
4, 5	1	5м*5м*2,5м	С панорамным обзором всего игрового поля



Статья 37 Зоны для интервью

1. Стадионы должны быть оборудованы зонами между полем и раздевалками, которые могут быть использованы для проведения коротких интервью официальным телеведущим.
2. Стадионы должны иметь площадку между раздевалками и зонами, предназначенными для автобусов команд, которые могут быть преобразованы в смешанные зоны, где аккредитованные представители СМИ смогут взять интервью у игроков после матча.

Статья 38 Зона парковки для передвижной ТВ станции

1. Стадионы должны иметь безопасное пространство, которое может использоваться как телестудия для наружной парковки передвижной ТВ станции.
2. Парковка должна:
 - a. быть расположена рядом со стадионом на одной стороне с главной трибуной и основной камерной платформой, а также в непосредственной близости с источником питания;
 - b. обеспечивать свободную, сплошную и ровную стоянку для больших и тяжелых транспортных средств (в т.ч. 43-тонных грузовиков);
 - c. иметь достаточный дренаж такой, для того, чтобы кабели, оборудование или транспортные средства не находились в опасном контакте с водой;
 - d. не иметь препятствий, таких как деревья, здания и бордюры, позволять производить беспрепятственный доступ для спецмашин;
 - e. предоставлять свободный, беспрепятственный обзор горизонта с юго-запада до юго-востока, или быть в пределах 50м от специальной свободной парковки для машины спутниковой связи (измеряется от края телестудии).

Статья 39 Зал пресс-конференций

Стадионы должны отвечать следующим требованиям для проведения пресс-конференций:

Категория	Расположение и удобства	Минимальное количество мест
3	Зал пресс-конференции должен быть доступен в пределах стадиона, оборудован столом, стульями, звуковой системой (микрофоны, колонки)	10
4, 5	Зал пресс-конференции должен находиться в непосредственной близости от раздевалок	20

	команд. Оборудован столом и стульями, камерной платформой, достаточно большой, чтобы вместить не менее 5 камер, звуковой системой (микрофоны, колонки) и осветительным оборудованием для телевещания.	
--	---	--

Статья 40 Рекламные щиты

1. Рекламные щиты, которые устанавливаются вокруг игрового поля, не должны мешать обзору зрителей. Минимальное расстояние между линиями, ограничивающими игровое поле, и рекламными щитами, высота которых не должна превышать 110 см. Рекламные борты не должны:

- а) быть установленными в тех местах, где они могут создать угрозу для игроков, официальных лиц;
- б) иметь такую конструкцию или быть изготовленными из материалов, представляющих опасность для игроков. Например, электроснабжение для вращающихся рекламных щитов не должно превышать напряжение, опасное для любого участника матча;
- в) служить препятствием для эвакуации зрителей в случае возникновения чрезвычайной ситуации во время матча.

2. Стадионы категории 4,5 должны быть оборудованы светодиодными экранами (led экран) - установлены электронные информационные табло. В целях повышения качества трансляций, визуального восприятия и коммерческой привлекательности соревнований*.

3. LED-оборудование должно соответствовать техническим требованиям УЕФА и КФФ, установленным в Коммерческом регламенте, и размещаться в соответствии с положениями технического регламента, без ограничения обзора для зрителей и с соблюдением норм безопасности*

**С 2029 года данное требование вступает в силу для участников Первенства Первой Лиги.*

Статья 41 Информационное табло

На каждом стадионе должно быть установлено информационное табло. Табло должно отображать следующую минимальную информацию на протяжении всего матча:

- а) наименование команд участниц матча;
- б) счет матча;

Табло должно быть установлено таким образом, чтобы не мешало зрителям на стадионе обзору игры.

V – Заключительные Положения

Статья 42 Несоблюдение Регламента

За любое нарушение требования настоящего Регламента могут быть применены штрафные санкции в соответствии с Правилами по лицензированию, Дисциплинарного регламента и иных Правил, и Регламентов КФФ.

Статья 43 Приложения

Все приложения являются неотъемлемой частью настоящего Регламента.

Статья 44 Утверждение, аннулирование и вступление в силу

1. Утверждено Исполнительным Комитетом КФФ (протокол № 26-1 от 02 марта 2026 года).
2. Настоящий Регламент вступает в силу со дня утверждения Исполнительным Комитетом ОЮЛ «Ассоциация «КФФ».
3. Настоящий Регламент заменяет собой «Регламент КФФ по инфраструктуре стадионов» изд. 2025 г.»
4. В случае каких-либо расхождений в толковании русской и казахской версий настоящих правил преимущественную силу имеет русская версия.

Приложение - Медицинский кабинет

- 1 процедурный стол/кушетка;
- 2 стула;
- Зеркало;
- Действующий список запрещенных препаратов WADA;
- Медицинский блокнот (для мед. предписаний);
- Яркий свет;
- Проточная вода;
- Стетоскоп;
- Прибор для измерения кровяного давления (сфигмоманометр);
- Набор для наложения швов (1 пинцет/1 иглодержатель/Nylon 000 (2 нити));
- Кислород D-size (скорость потока минимум 15 л/мин);
- Небулайзер;
- Перчатки (стерильные и нестерильные);
- Шприцы и иглы;
- Медицинские контейнеры (sharp box);
- Ватные тампоны;
- Гель для рук;
- перевязочные материалы;
- Тест – полоски для анализа крови и мочи;
- Зубной транспорт (средний);
- Спасательное фольгированное одеяло;
- Офтальмоскоп и ауроскоп;
- Глазной фонарик;
- Лед и пластиковые пакеты;
- Проспиртованные тампоны;
- Бинты;
- Депрессор для языка;
- Запас местного анестетика (лидокаин 2% и/или ропивакаин).